

Lic. ANNA BUGAJSKA

Szkoła Główna Gospodarstwa Wiejskiego w Warszawie

## PRODUKCJA MARCHWI I JEJ ROZDYSPONOWANIE W WYBRANYCH KRAJACH UNII EUROPEJSKIEJ W LATACH 2005-2012

### WARUNKI PRODUKCJI MARCHWI

Marchew jest jednym z podstawowych gatunków warzyw uprawianych w Polsce. Jest rośliną klimatu umiarkowanego i może być uprawiana na terenie całej Polski. Marchew ma małe wymagania ciepłne. Rośliny mogą rosnąć w temperaturze od 5-35°C, jednak najlepiej wykształcone i najwartościowsze korzenie wyrastają w temperaturze od 15 do 21°C. Za optymalną temperaturę do uprawy marchwi uważa się 18°C. Siewki marchwi znoszą przymrozki nawet do -10°C, ale korzenie przemarzają przy temperaturze gleby -2°C [Kibler 2011].

Najodpowiedniejszym terminem siewu marchwi przeznaczanej na zbiór letni i jesienny do bezpośredniego spożycia jest kwiecień i maj, ale w warunkach nawadniania może być kontynuowany nawet do końca czerwca. Marchew przeznaczoną do przemysłu siewu się najczęściej od połowy kwietnia do połowy maja, a do długotrwałego przechowywania w maju [Zych 2005].

Najkorzystniejsze do uprawy marchwi są gleby piaszczysto-gliniaste i gliniasto-piaszczyste o dużej zawartości substancji organicznej. Poziom wód gruntowych powinien kształtować się na głębokości od 1 do 3 m. Marchew należy do roślin tolerujących zmiany odczynu w dość dużym przedziale pH – od 5 do 8, ale za optymalny dla gleb mineralnych uważa się zakres od 6,0 do 6,8 [www.uprawyekologiczne.pl]

W uprawie marchwi zabiegi pielęgnacyjne ograniczają się, w miarę potrzeby, do usuwania skorupy glebowej, zwalczania chwastów, ochrony przed chorobami i szkodnikami oraz nawadniania. Do ochrony przed chwastami, chorobami i szkodnikami mogą być używane tylko środki zarejestrowane i dopuszczone do obrotu handlowego i stosowania w Polsce [Zych 2005].

### RYNEK MARCHWI W KRAJACH UNII EUROPEJSKIEJ W LATACH 2005-2011

Średnia powierzchnia upraw marchwi w krajach UE w latach 2005-2011 wynosiła ok. 6,7 tys. ha UR (tab. 1). W Polsce marchew uprawiano w 2005 r. na ponad 33 tys. ha. W 2011 r. powierzchnia upraw tego warzywa zmniejszyła się o ok. 23,8% i wynosiła 25,3 tys. ha. Średnia powierzchnia w badanych latach 2005-2011 w Polsce wynosiła 27,9 tys. ha. W porównaniu z pozo-

stałymi krajami jest to wielkość znacząca. Wzrost powierzchni upraw marchwi wystąpił na Litwie, Łotwie, Rumunii, a także na Węgrzech. W krajach tych średnia powierzchnia przeznaczona pod uprawę kształtowała się odpowiednio: 2,6 tys. ha, 1,8 tys. ha, 10,5 tys. ha oraz 2,1 tys. ha. Największy spadek odnotowano na Litwie – powierzchnia upraw zmniejszyła się aż o 71,4%. Z kolei na Węgrzech powierzchnia zasiewu w latach 2005-2011 zmniejszyła się o 8,3%.

Znaczący rozwój rynku marchwi nastąpił w latach 2005-2011 w Austrii, Belgii i Holandii. Rolnicy austriaccy w 2005 r. na uprawę marchwi przeznaczali 1,4 tys. ha. W kolejnych 6 latach powierzchnia ta zwiększyła się o 21,4%. W 2005 r. w Belgii uprawiano marchew na 4 tys. ha, a w 2011 r. na 5,1 tys. ha. W Holandii w badanym okresie powierzchnia upraw zwiększyła się o 12,5% (w 2005 r. marchwią obsiewano 8 tys. ha, a w 2011 r. 9 tys. ha). Nieznaczny wzrost powierzchni uprawy marchwi można również zaobserwować w Szwecji. W 2011 r. w porównaniu z pierwszym rokiem analizy nastąpił wzrost upraw o 5,9%. W pozostałych państwach europejskich powierzchnia upraw marchwi utrzymywała się na

Tabela 1. Powierzchnia uprawy marchwi w wybranych krajach UE w latach 2005-2011

Wyszczególnienie	Powierzchnia uprawy marchwi [tys. ha] w latach							
	2005	2006	2007	2008	2009	2010	2011	Średnia
Austria	1,4	1,4	1,5	1,5	1,5	1,6	1,7	1,5
Belgia	4,0	4,0	4,3	4,7	5,3	5,1	5,1	4,6
Finlandia	1,7	1,6	1,7	1,6	1,6	1,6	1,7	1,6
Holandia	8,0	9,0	8,8	8,5	9,1	8,5	9	8,7
Litwa	4,1	2,9	2,4	2,3	2,3	2,0	2,1	2,6
Łotwa	2,8	2,3	2,2	2,2	1,8	0,8	0,8	1,8
Niemcy	9,9	10	10,2	10,2	10,5	10,4	9,7	10,1
Polska	33,2	32,5	26,8	24,1	25,6	28	25,3	27,9
Rumunia	10,4	12,8	9,8	11,1	10,8	9,3	9,5	10,5
Szwecja	1,7	1,9	1,8	1,7	2	1,5	1,8	1,8
Węgry	2,4	2,7	2,2	1,8	1,9	1,6	2,2	2,1

Źródło: Dane Eurostat <http://epp.eurostat.ec.europa.eu>

Tabela 2. Produkcja marchwi w wybranych krajach Unii Europejskiej w latach 2005-2011

Wyszczególnienie	Produkcja marchwi [tys. t] w latach							
	2005	2006	2007	2008	2009	2010	2011	Średnia
Austria	79,4	77,2	74,2	80,8	83,6	85,6	109,0	84,3
Belgia	239,4	235,6	269,8	288,9	326,1	314,1	317,4	284,5
Finlandia	67,0	56,6	68,4	60,8	70,6	67,5	72,6	66,2
Holandia	487,0	541,0	543,0	496,0	561,0	481,0	482,0	513,0
Litwa	71,6	38,4	57,9	51,6	57,8	39,5	64,2	54,4
Łotwa	34,7	31,6	30,4	36,4	43,3	17,2	19,4	30,4
Niemcy	516,3	504,2	562,3	547,1	570,2	554,0	533,7	541,1
Polska	929,0	833,2	938,2	817,0	913,3	814,9	820,0	866,5
Rumunia	152,9	193,9	113,9	150,8	131,1	121,0	138,3	143,1
Szwecja	96,2	116,6	89,4	91,6	122,6	83,0	104,9	100,6
Węgry	79,9	83,8	78,3	75,2	65,6	62,3	62,1	72,5

Źródło: Dane Eurostat <http://epp.eurostat.ec.europa.eu>

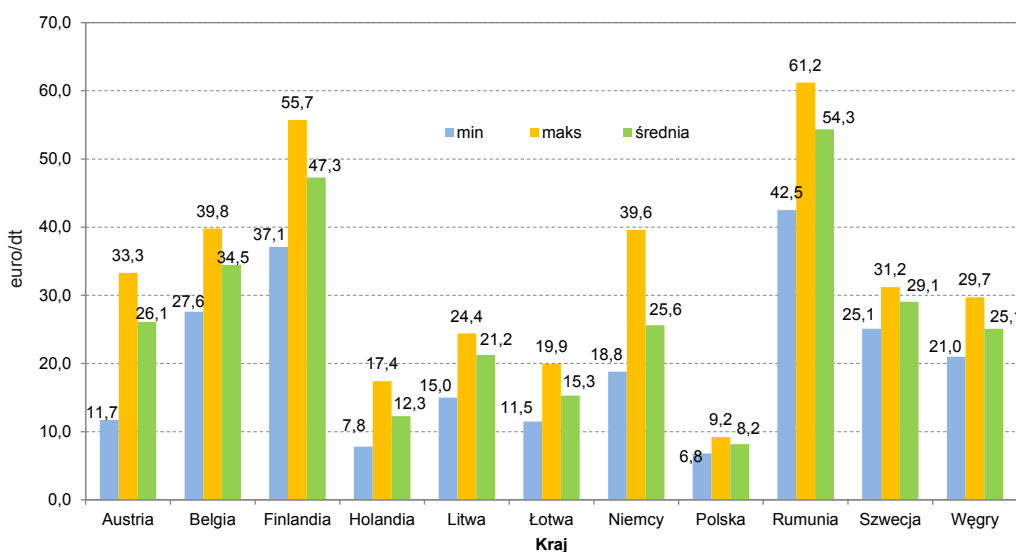
niezmienionym poziomie. W badanym okresie w Finlandii na uprawę przeznaczano średnio 1,7 tys. ha UR, a w Niemczech ok. 10,5 tys. ha.

Produkcja marchwi w wybranych krajach UE w latach 2005-2011 wynosiła ok. 250,6 tys. t (tab. 2). Największą dynamikę produkcji marchwi można zaobserwować w Austrii i Belgii. Produkcja w tych krajach wzrosła o 32-37%.

W większości państw UE produkcja marchwi charakteryzowała się tendencją spadkową. Największy spadek produkcji odnotowano na Łotwie i Węgrzech. Na rynek łotewski w 2005 r. wyprodukowano 34,7 tys. t, a w 2011 r. produkcja wynosiła ok. 19,4 tys. t. Z kolei na Węgrzech produkcja marchwi zmniejszyła się o ok. 22% (z 79,9 tys. t w 2005 r. do poziomu 62,1 tys. t w 2011 r.). W analizowanym okresie spadła również produkcja na Litwie, w Polsce oraz w Rumunii. Na rynku litewskim wydajność upraw marchewkowych w 2005 r. wynosiła 71,6 tys. t, a w 2011 r. zmniejszyła się do wartości 64,2 tys. t rocznie. Natomiast produkcja marchwi w Polsce w latach 2005-2011 z zmniejszyła się z 929 tys. t do 820,0 tys. t. Średnia podaż marchwi na rynku polskim w latach 2005-2011 wynosiła 866,5 tys. t rocznie. Ponad 500 tys. t marchwi wyprodukowano średniorocznie w Niemczech oraz w Holandii. Rolnicy na Litwie wyprodukowali 54,4 tys. t tego warzywa, a średnia produkcja na Łotwie wynosiła 30,4 tys. t rocznie

Ważnym czynnikiem wpływającym na opłacalność produkcji marchwi jest cena sprzedaży. Na rysunku 1 przedstawiono notowania cen sprzedaży marchwi w wybranych krajach UE w latach 2005-2011.

Średnia cena sprzedaży w wybranych krajach UE w badanym okresie wynosiła 27,2 euro/dt. Najwyższą cenę sprzedaży marchwi uzyskiwano w Rumuni – średnio 54,3 euro/dt. W kraju tym ceny wahały się w przedziale 42,5-61,2 euro/dt. W Holandii za sprzedaż 100 kg rolnicy uzyskiwali 47,3 euro.



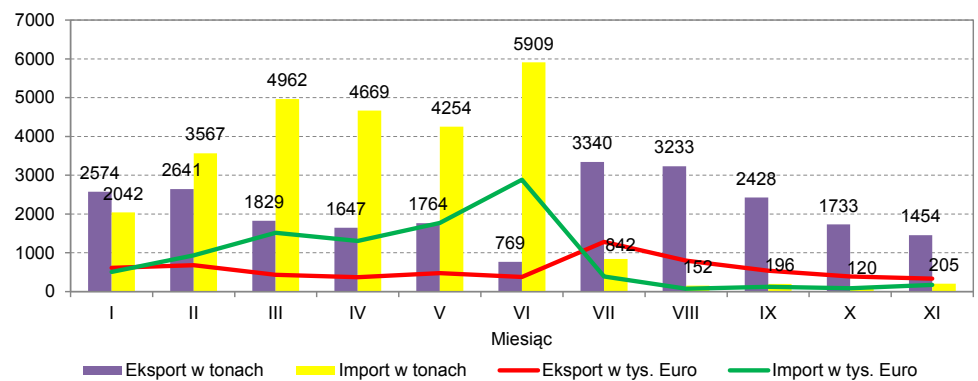
Rysunek 1. Średnie, minimalne oraz maksymalne ceny sprzedaży marchwi w wybranych krajach Unii Europejskiej w latach 2005-2011

Źródło: Opracowanie własne na podstawie danych Eurostat <http://epp.eurostat.ec.europa.eu>

W latach 2005-2011 ceny sprzedaży w tym kraju wynosiły od 37,1 do 55,4 euro/dt. Najniższą cenę sprzedaży uzyskiwali producenci w Polsce. W latach 2005-2011 średnia cena wynosiła 8,2 euro za 100 kg marchwi i oscylowała w granicach 6,8-9,2 euro/dt. Do krajów o najniższym poziomie cen sprzedaży marchwi należy zaliczyć również Holandię. Producenci holenderscy średnio za sprzedaż 100 kg tego warzywa uzyskiwali cenę 12,3 euro.

### BILANS HANDLOWY ORAZ CENY MARCHWI NA RYNKU POLSKIM W 2012 R.

Polska w okresie od stycznia do listopada w 2012 r. eksportowała średnio 2128,4 t marchwi, a importowała 2447,1 t (rys. 2). Wartość eksportu w tym okresie wynosiła średnio 573,1 tys. euro, a importu 887,1 tys. euro. Najmniej marchwi eksportowano w pierwszej połowie 2012 r. W styczniu 2012 r. sprzedano poza granicami kraju 2574 t. Przychody z tego tytułu wynosiły 610 tys. euro. W czerwcu 2012 r. wywieziono z Polski 769 t o wartości 379 tys. euro. W okresie styczeń-czerwiec wzrastał import marchwi. W czerwcu do



Rysunek 2. Wielkość i wartość eksportu oraz importu marchwi w Polsce w 2012 r.

Źródło: Opracowanie własne na podstawie: Rynek Rolny. Analizy, tendencje, oceny, IERIGŻ, luty 2013

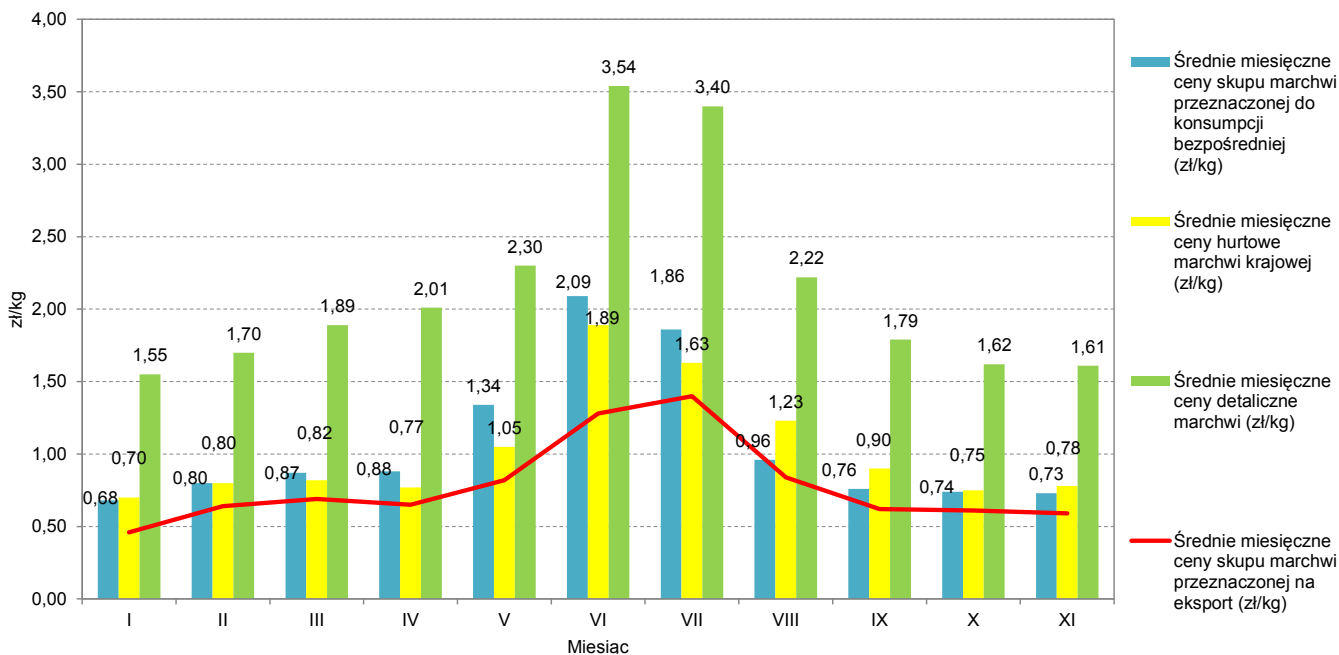
Polski przywieziono 5909 t tego warzywa. Wartość importu w tym miesiącu osiągnęła poziom 2884 tys. euro.

Od czerwca do listopada 2012 r. nastąpiła zmiana tendencji eksportu i importu. Zarówno wielkość, jak i wartość eksportu charakteryzowała się wzrostem. W lipcu poza granice Polski wywieziono 3340 t marchwi o wartości 1282 tys. euro. W ostatnim miesiącu analizy eksport wyniósł 1454 t, a wartość sprzedaży zagranicznej osiągnęła poziom 334 tys. euro. Z kolei import w listopadzie osiągnął wielkość 205 t o wartości 172 tys. euro.

Średnie miesięczne ceny skupu marchwi przeznaczonej na eksport wahały się w okresie od stycznia do listopada 2012 r. w granicach 0,46-1,28 zł/kg (rys. 3). Naj-

wyższą cenę producenci eksporterzy uzyskali w lipcu (1,28 zł/kg), najniższą w styczniu – 0,46 zł/kg.

Średnie miesięczne ceny skupu marchwi przeznaczonej do konsumpcji bezpośredniej wahały się od 0,68 do 1,86 zł/kg w okresie od stycznia do listopada 2012 r. Najwyższą wartość osiągnięto w lipcu 2012 r. (1,86 zł/kg), a najniższą cenę producenci uzyskali w styczniu – 0,68 zł/kg. Średnie ceny hurtowe marchwi krajowej w badanym okresie mieściły się w przedziale 0,70-1,89 zł/kg. Najwyższą cenę hurtownicy oferowali w czerwcu, a najniższą w styczniu. Z kolei średnie ceny detaliczne marchwi wynosiły w badanym okresie od 1,55 zł/kg (w styczniu) do 3,54 zł/kg (w czerwcu).



Rysunek 3. Średnie miesięczne ceny na rynku marchwi w Polsce w 2012 r.  
Źródło: Opracowanie własne na podstawie Rynek Rolny... 2013



Foto: [www.sunwarrior.com](http://www.sunwarrior.com)

## PODSUMOWANIE

Średnia powierzchnia upraw marchwi w krajach UE w latach 2005-2011 wynosiła ok. 6,7 tys. ha, w Polsce 27,9 tys. ha. Znaczący rozwój rynku marchwi nastąpił w latach 2005-2011 w Austrii, Belgii i Holandii.

Produkcja marchwi w wybranych krajach UE w latach 2005-2011 wynosiła ok. 250,6 tys. t. Największą dynamikę produkcji można było zaobserwować w Austrii i Belgii. Największy spadek produkcji odnotowano na Łotwie i Węgrzech. Produkcja marchwi w Polsce zmniejszyła się w latach 2005-2011 o ponad 100 tys. t. Średnia produkcja marchwi na rynku polskim w latach 2005-2011 wynosiła 866,5 tys. t rocznie.

Średnia cena sprzedaży marchwi w wybranych krajach UE w badanym okresie wynosiła 27,2 euro/dt. Najwyższą cenę uzyskiwano w Rumuni – średnio 54,3 euro/t. Najniższą natomiast uzyskiwali producenci w Polsce. W latach 2005-2011 średnia cena wynosiła 8,2 euro/dt i wahała się w granicach 6,8-9,2 euro/dt.

Polska w okresie od stycznia do listopada w 2012 r. eksportowała średnio 2128,4 t marchwi, a importowała 2447,1 t. Na przewagę importu nad eksportem duży wpływ miały warunki atmosferyczne. Silne i długotrwałe mrozy na początku roku, w powiązaniu z brakiem okrywy śnieżnej spowodowały wymarżnięcie wielu ozimych warzyw, m.in. wysiewanej przed zimą marchwi. Ponadto, według danych GUS zbiory marchwi w 2012 r. w porównaniu z 2011 r. zmniejszyły się o 6,9%. Średnie miesięczne ceny skupu marchwi przeznaczonej na eksport wahały się w okresie od stycznia do listopada 2012 r. w granicach 0,46-1,28 zł/kg.

Polska jest znaczącym producentem marchwi na rynku europejskim. Pomimo najniższych cen sprzedaży, powierzchnia upraw oraz produkcja tego warzywa w latach 2005-2011 była największa. Na opłacalność produkcji przeznaczonej na eksport wpływają przede wszystkim wyższe ceny sprzedaży marchwi na rynkach zagranicznych, na których popyt jest większy niż w Polsce.

## Literatura

- Eurostat, <http://epp.eurostat.ec.europa.eu>  
 GUS, [www.stat.gov.pl/cps/rde/xbcr/gus/RL\\_wstepny\\_szacunek\\_ziem\\_roln\\_ogr\\_2012.pdf](http://www.stat.gov.pl/cps/rde/xbcr/gus/RL_wstepny_szacunek_ziem_roln_ogr_2012.pdf) [data dostępu: 20.02.2013]  
 Kibler M. 2011: *Uprawa marchwi w gospodarstwie ekologicznym*, Centrum Doradztwa Rolniczego w Brwinowie Oddział w Radomiu, 2011  
 Rynek Rolny. 2013: *Analizy, tendencje, oceny*, IERiGZ-PIB, luty.  
 Zych A. 2005: *Metodyka integrowanej produkcji marchwi*, Państwowa Inspekcja Roślin i Nasiennictwa, Warszawa.  
[www.uprawyekologiczne.pl](http://www.uprawyekologiczne.pl) [dostęp: 20.02.2013]