

Turystyka w m.st. Warszawie w 2017 r.

6,2 mln

udzielonych noclegów w turystycznych obiektach noclegowych

M.st. Warszawa, podobnie jak w latach ubiegłych, zajęło pierwszą lokatę w kraju wśród powiatów i miast na prawach powiatu pod względem liczby udzielonych noclegów (przed Krakowem i powiatem kołobrzeskim). W 2017 r. w turystycznych obiektach noclegowych udzielono 6,2 mln noclegów.

18.05.2018 r.

Liczba udzielonych noclegów wzrosła w porównaniu do roku poprzedniego o 8,9%

W informacji sygnałnej przedstawiono wyniki badania turystycznej bazy noclegowej w Polsce¹

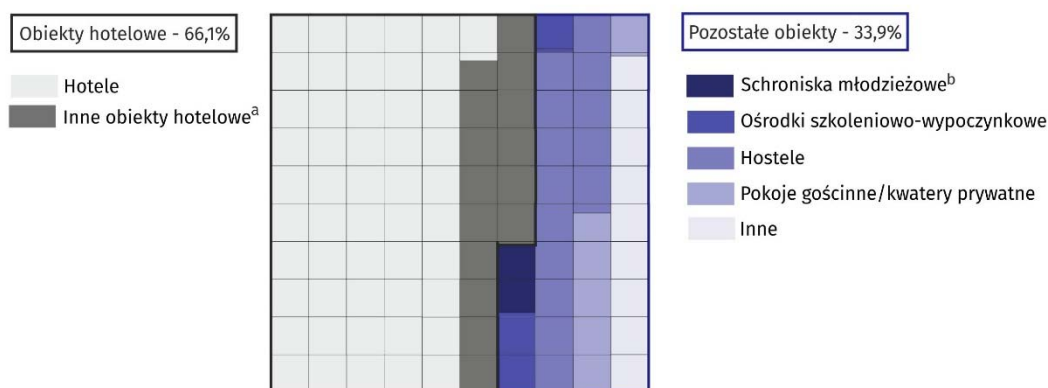
Baza noclegowa

W dniu 31 lipca 2017 r. w m.st. Warszawie funkcjonowało 168 turystycznych obiektów noclegowych (w tym 167 oferowało miejsca całonocne). W ciągu roku liczba obiektów noclegowych zwiększyła się o 13,5% (o 20 obiektów).

Na bazę noclegową składało się 111 obiektów hotelowych (hotele, motele, pensjonaty i inne obiekty hotelowe) oraz 57 pozostałych obiektów². Najliczniejszą grupę wśród obiektów hotelowych, podobnie jak w latach poprzednich, stanowiły hotele – 86 obiektów (o 1,2% więcej niż w 2016 r.).

Wśród pozostałych obiektów najliczniej reprezentowane były hostele – 24 (dwukrotnie więcej niż w 2016 r.).

Wykres 1. Struktura turystycznych obiektów noclegowych według rodzaju obiektu. Stan w dniu 31 VII



^a łącznie z motelami.

^b łącznie ze szkolnymi schroniskami młodzieżowymi.

¹ Badanie statystyczne turystycznej bazy noclegowej jest prowadzone w cyklu miesięcznym z wykorzystaniem formularzy KT-1. Badanie to dostarcza informacji o stanie i wykorzystaniu turystycznych obiektów noclegowych posiadających 10 lub więcej miejsc noclegowych. Od 2016 r. dane prezentowane są z uwzględnieniem imputacji dla jednostek, które odmówiły udziału w badaniu. Dane za 2016 r. zmieniono w stosunku do zaprezentowanych w poprzedniej edycji publikacji „Turystyka w m.st. Warszawie w 2016 r.”

² Domy wycieczkowe, schroniska, schroniska młodzieżowe, szkolne schroniska młodzieżowe, ośrodki wczasowe, ośrodki kolonijne, ośrodki szkoleniowo-wypoczynkowe, domy pracy twórczej, zespoły domków turystycznych, kempingi, pola biwakowe, hostele, zakłady uzdrowiskowe, pokoje gościnne/kwatery prywatne, kwatery agroturystyczne, pozostałe turystyczne obiekty noclegowe.

W końcu lipca 2017 r. w turystycznych obiektach noclegowych na przyjęcie turystów przygotowanych było 31021 miejsc noclegowych, czyli o 7,9% więcej niż w analogicznym okresie 2016 r. Z opracowanych danych wynika, że średnio jeden obiekt w stolicy dysponował 185 miejscami noclegowymi (w 2016 r. – 194).

W lipcu 2017 r. w turystycznych obiektach noclegowych m. st. Warszawy oferowano 31,0 tys. miejsc noclegowych, z tego najwięcej w Śródmieściu

Tablica 1. Turystyczne obiekty noclegowe. Stan w dniu 31 VII

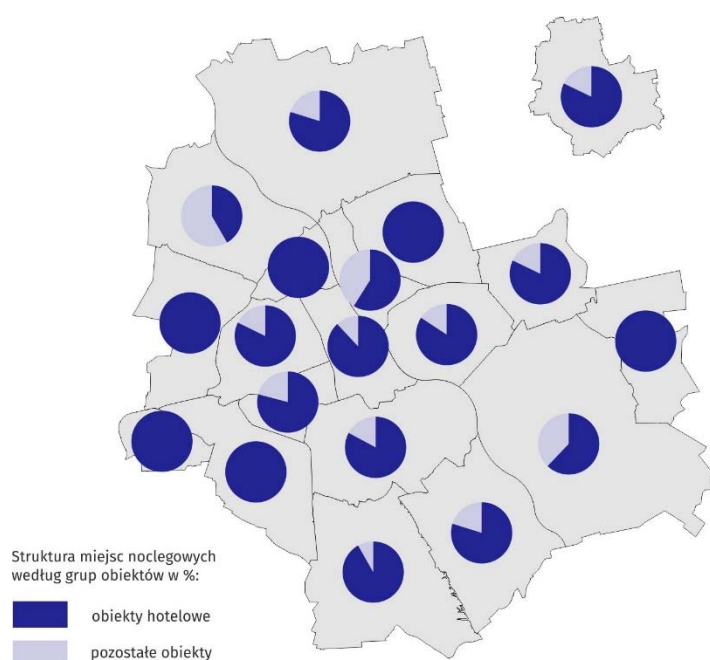
Wyszczególnienie	Liczba obiektów			Liczba miejsc noclegowych		
	2016	2017	2016=100	2016	2017	2016=100
OGÓŁEM	148	168	113,5	28762	31021	107,9
w tym całoroczne	147	167	113,6	28604	30673	107,2
Obiekty hotelowe	107	111	103,7	25454	26309	103,4
hotele	85	86	101,2	23820	24280	101,9
inne obiekty hotelowe ^a	22	25	113,6	1634	2029	124,2
Pozostałe obiekty	41	57	139,0	3308	4712	142,4
schroniska młodzieżowe ^b	4	3	75,0	384	274	71,4
ośrodki szkoleniowo-wypoczynkowe	4	5	125,0	420	620	147,6
hostele	12	24	200,0	1043	2177	208,7
pokoje gościnne/kwatery prywatne	7	10	142,9	220	311	141,4
inne	14	15	107,1	1241	1330	107,2

a łącznie z motelami.

b łącznie ze szkolnymi schroniskami młodzieżowymi.

Najwięcej miejsc noclegowych oferowały hotele (24280), tj. 92,3% w grupie obiekty hotelowe i 78,3% wszystkich miejsc noclegowych w m.st. Warszawie. W stosunku do analogicznego okresu roku ubiegłego liczba miejsc noclegowych w hotelach wzrosła o 1,9%. W 2017 r. na 1 hotel przypadają średnio 282 miejsca noclegowe.

Mapa 1. Baza noclegowa w 2017 r. Stan w dniu 31 VII



Rozmieszczenie zasobów turystycznej bazy noclegowej w m.st. Warszawie jest nierównomierne. Według stanu na koniec lipca 2017 r. najczęściej obiektów noclegowych było zlokalizowanych w dzielnicy Śródmieście – 49, tj. 29,2% ogółu turystycznych obiektów noclegowych stolicy oraz w dzielnicach: Mokotów (21), Włochy (14) i Wola (13) – odpowiednio 12,5%, 8,3% i 7,7% ogółu stołecznych obiektów noclegowych.

Spośród wszystkich obiektów noclegowych w m.st. Warszawie najczęściej miejsc oferowały hotele znajdujące się na terenie dzielnicy Śródmieście (32,8% wszystkich miejsc noclegowych), a także w dzielnicach Włochy (10,3%), Mokotów (8,5%) i Wola (8,0%). Najmniej miejsc noclegowych oferowały obiekty w dzielnicach: Ursus, Żoliborz, Targówek i Rembertów – łącznie 0,9% wszystkich miejsc.

Placówki gastronomiczne w turystycznych obiektach noclegowych

W końcu lipca 2017 r. w turystycznych obiektach noclegowych funkcjonowały 184 placówki gastronomiczne (o 3 więcej niż w roku poprzednim). Największą grupę stanowiły restauracje – 88 (47,8%) następnie bary i kawiarnie – 62 (33,7%), stołówki – 18 (9,8%) oraz punkty gastronomiczne – 16 (8,7%).

W omawianym okresie 166 placówek gastronomicznych zlokalizowanych było w obiektach hotelowych (90,2% placówek ogółem). W porównaniu z lipcem 2016 r. ich liczba wzrosła o 10 placówek. Najwięcej placówek gastronomicznych zlokalizowanych było w hotelach (150), tj. 81,5% całej bazy gastronomicznej turystycznych obiektów noclegowych stolicy.

Najwięcej placówek gastronomicznych działało w hotelach – 81,5%

Tablica 2. Placówki gastronomiczne. Stan w dniu 31 VII

Wyszczególnienie		Ogółem	Restauracje	Bary i kawiarnie	Stołówki	Punkty gastronomiczne
Ogółem	2016	181	100	62	10	9
	2017	184	88	62	18	16
Obiekty hotelowe		166	86	54	13	13
w tym hotele		150	76	52	11	11
Pozostałe obiekty		18	2	8	5	3

Spośród ogółu placówek w hotelach, najczęściej mieściło się w hotelach 3-gwiazdkowych – 29 restauracji, tj. 38,2 % wszystkich restauracji w hotelach i 33,0% ogółu restauracji w turystycznych obiektach noclegowych oraz 20 barów i kawiarni (odpowiednio 38,5% i 32,3%).

Wykorzystanie obiektów noclegowych turystyki

W 2017 r. z obiektów turystycznej bazy noclegowej skorzystało 3559,3 tys. osób (o 7,4 % więcej niż przed rokiem). Podobnie jak w roku poprzednim turyści najchętniej zatrzymywali się w hotelach, które przyjęły 3135,2 tys. osób (wzrost o 5,4% w stosunku do 2016 r.).

Turystom, którzy w 2017 r. odwiedzili m.st. Warszawę udzielono 6160,2 tys. noclegów (wzrost o 8,9% wobec 2016 r.), z czego aż 90,0% przypadało na obiekty hotelowe – 5547,0 (wzrost o 6,5%). Najwięcej noclegów udzielono w hotelach – 5251,7 tys. (wzrost o 5,4%), hostelach – 347,1 tys. (wzrost o 55,6%) oraz innych obiektach hotelowych – 295,3 tys. (wzrost o 29,9%).

Średni czas pobytu turystów w turystycznych obiektach noclegowych ogółem w 2017 r. wyniósł (podobnie jak w roku poprzednim) 1,7 dnia.

W 2017 r. turyści najchętniej korzystali z bazy noclegowej hoteli, przy czym co piąty wybierał ofertę hoteli 5-gwiazdkowych

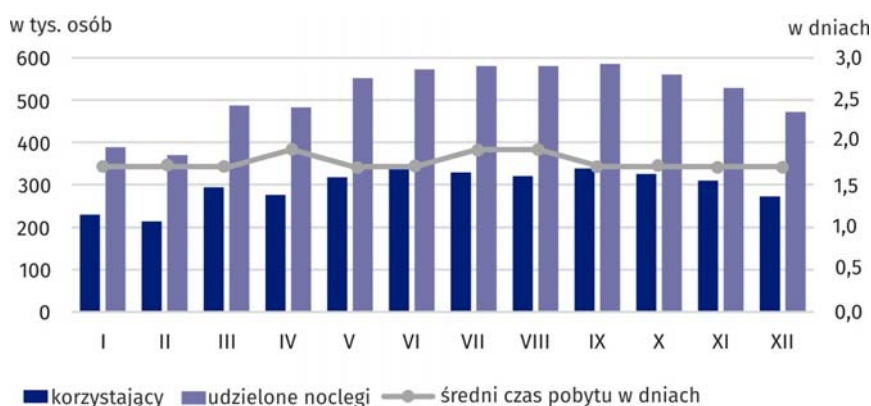
Tablica 3. Korzystający oraz udzielone noclegi w turystycznych obiektach noclegowych

Wyszczególnienie	Korzystający z noclegów			Udzielone noclegi		
	2016	2017	2016=100	2016	2017	2016=100
	w tys.			w tys.		
OGÓŁEM	3315,5	3559,3	107,4	5655,4	6160,2	108,9
w tym całoroczne	3313,3	3557,4	107,4	5652,0	6157,6	108,9
Obiekty hotelowe	3098,1	3301,7	106,6	5210,7	5547,0	106,5
hotele	2975,9	3135,2	105,4	4983,4	5251,7	105,4
inne obiekty hotelowe ^a	122,2	166,5	136,2	227,2	295,3	129,9
Pozostałe obiekty	217,4	257,6	118,5	444,7	613,3	137,9
schroniska młodzieżowe ^b	31,8	22,4	70,4	56,4	42,2	74,8
ośrodki szkoleniowo-wypoczynkowe	18,4	27,7	150,6	45,4	66,4	146,4
hostele	124,8	159,7	128,0	223,1	347,1	155,6
pokoje gościnne/kwatery prywatne	8,3	13,5	162,9	15,5	22,9	148,2
inne	34,1	34,3	100,6	104,4	134,7	129,0

a łącznie z motelami.

b łącznie ze szkolnymi schroniskami młodzieżowymi.

Wykres 2. Korzystający, udzielone noclegi oraz średni czas pobytu w turystycznych obiektach noclegowych według miesięcy w 2017 r.



M.st. Warszawa jest dobrze wyposażone w infrastrukturę turystyczną o wysokim standardzie. Według stanu w dniu 31 lipca 2017 r. na podróży czekało 86 hoteli, które dysponowały 24280 miejscami noclegowymi i 12971 pokojami, z czego 99,7% z pełnym węzłem sanitarnym. Na 1 hotel przypadały średnio 282 miejsca noclegowe i w stosunku do 2016 r. liczba ta zmniejszyła się o 2.

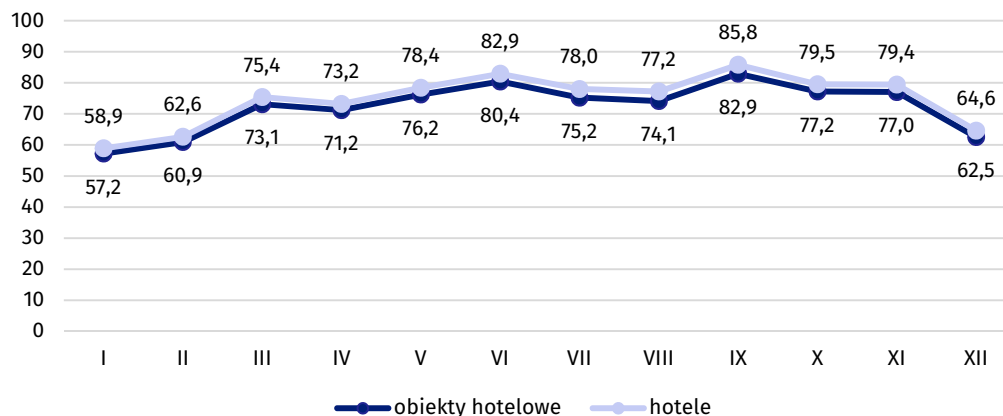
W m.st. Warszawie zlokalizowanych było 33,3% ogółu hoteli województwa mazowieckiego, w tym 12 hoteli 5-gwiazdkowych spośród 13 w województwie. Hotele 5-gwiazdkowe oferowały 2945 pokoi i 5015 miejsc noclegowych. Stopień wykorzystania pokoi w tych hotelach wynosił 76,1%, a miejsc noclegowych – 63,9%. W 2017 r. z hoteli 5-gwiazdkowych skorzystało 663,4 tys., tj. 21,2% ogólnej liczby korzystających z hoteli w stolicy. Największy odsetek stanowili turyści korzystający z hoteli 3-gwiazdkowych (31,4%), a najmniejszy – korzystający z hoteli 1-gwiazdkowych (8,7%).

Tablica 4. Wykorzystanie hoteli według kategorii w 2017 r.

Wyszczególnienie	Liczba obiektów	Korzystający		Udzielone noclegi		Wynajęte pokoje	
		w tys.	%	w tys.	%	w tys.	%
Hotele	86	3135,2	100,0	5251,7	100,0	3539,5	100,0
w tym:							
5-gwiazdkowe	12	663,4	21,2	1170,5	22,3	819,1	23,1
4-gwiazdkowe	16	889,3	28,4	1641,4	31,3	1124,6	31,8
3-gwiazdkowe	34	985,8	31,4	1501,0	28,6	1015,6	28,7
2-gwiazdkowe	17	323,5	10,3	512,7	9,8	341,2	9,6
1-gwiazdkowe	6	272,2	8,7	424,9	8,1	238,4	6,7

Wykorzystanie pokoi w hotelach, motelach, pensjonatach i innych obiektach hotelowych w 2017 r. wyniosło 72,4% (o 3,1 p. proc. więcej niż w 2016 r.). Największy stopień wykorzystania pokoi w obiektach hotelowych zanotowano we wrześniu 82,9%, zaś najniższy w styczniu – 57,2%.

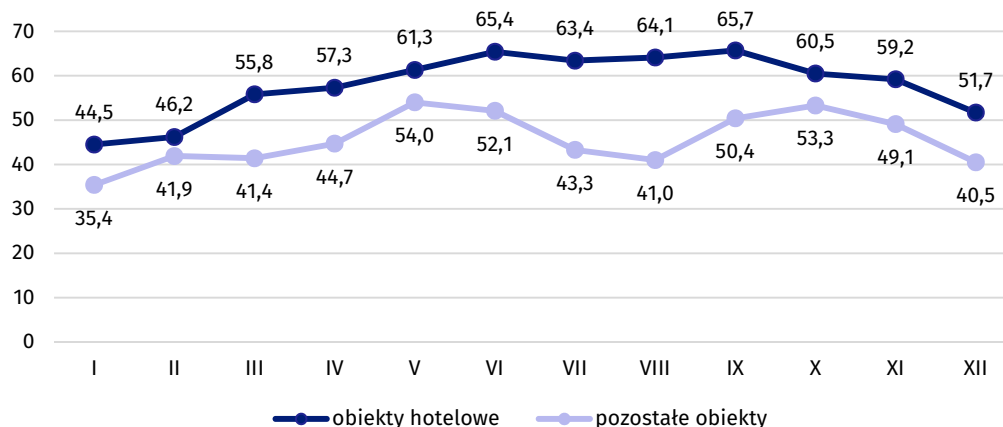
Wykres 3. Stopień wykorzystania pokoi w obiektach hotelowych w 2017 r. (w %)



Stopień wykorzystania miejsc noclegowych w turystycznych obiektach noclegowych ogółem w 2017 r. wyniósł 56,5% i w ciągu roku wzrósł o 2,4 p. proc., a w obiektach hotelowych wyniósł 58,0% i wzrósł o 2,0 p. proc. Stopień wykorzystania miejsc noclegowych w obiektach według rodzaju był zróżnicowany. W najwyższym stopniu wykorzystane były miejsca noclegowe w hostelach (60,0%) i hotelach (59,2%), a w najniższym – w pokojach gościnnych i kwaterach prywatnych (22,4%).

W 2017 r. najwyższy stopień wykorzystania miejsc noclegowych odnotowano w hotelach – 60,0%

Wykres 4. Stopień wykorzystania miejsc noclegowych w obiektach hotelowych i pozostałych obiektach w 2017 r. (w %)



Turyści zagraniczni

W m.st. Warszawie w 2017 r. 1339,8 tys. cudzoziemców korzystało z usług noclegowej bazy turystycznej (o 4,0% więcej niż w roku poprzednim). Stanowili oni 37,6% ogółu turystów korzystających z noclegów w obiektach turystycznych.

Tablica 5. Wykorzystanie turystycznych obiektów noclegowych przez turystów zagranicznych

Wyszczególnienie	Korzystający z noclegów		2016=100	Udzielone noclegi		2016=100
	2016	2017		2016	2017	
	w tys.			w tys.		
Ogółem	1288,5	1339,8	104,0	2389,3	2553,2	106,9
Obiekty hotelowe	1223,9	1253,5	102,4	2269,4	2349,3	103,5
w tym hotele	1206,8	1230,2	101,9	2232,0	2299,4	103,0
Pozostałe obiekty	64,5	86,3	133,8	119,9	203,9	170,0

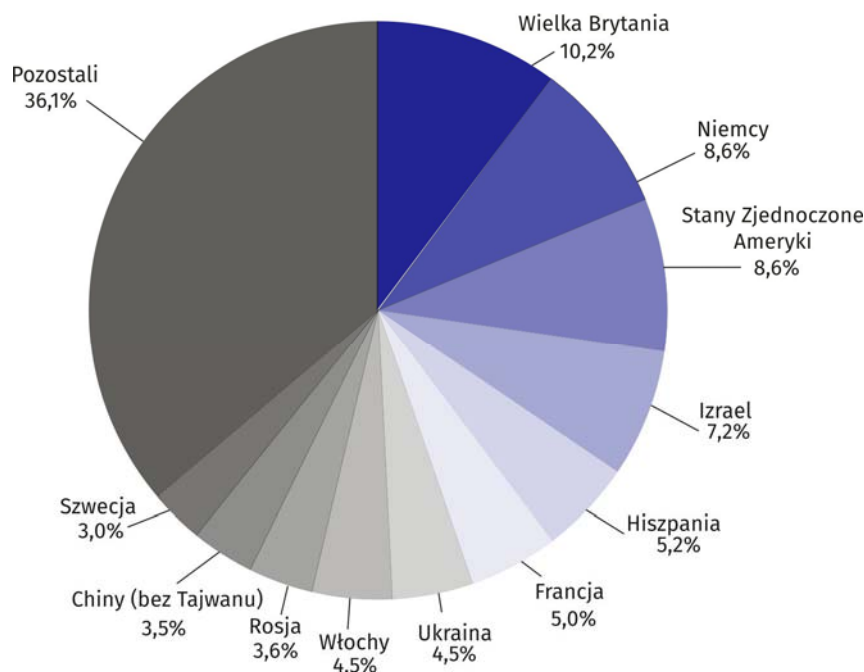
Najwięcej turystów zagranicznych odwiedzających stolicę przybyło z Europy – 914,6 tys. (o 4,1% więcej niż przed rokiem). Stanowili 68,3% ogółu turystów zagranicznych. M.st. Warszawę odwiedziło również: 232,7 tys. turystów z Azji; 127,0 tys. z Ameryki Północnej; 13,9 tys. z Ameryki Południowej i Centralnej; 13,0 tys. z Australii i Oceanii i 6,9 tys. turystów z Afryki. Zdecydowana większość turystów zagranicznych (91,8%) zatrzymała się w hotelach. Cudzoziemcy stanowili 39,2% ogółu gości hotelowych, a w hotelach o najwyższym standardzie (5-gwiazdkowych) udział ten był najwyższy i wyniósł 63,0%.

W 2017 r. turystom zagranicznym udzielono 2553,2 tys. noclegów (o 6,9% więcej niż w 2016 r.), co stanowiło 41,4% wszystkich noclegów udzielonych w Warszawie (spadek w stosunku do roku poprzedniego o 0,8 p. proc.). W porównaniu z 2016 r. średni czas pobytu turysty zagranicznego w m.st. Warszawie utrzymał się na niezmiennym poziomie i wyniósł 1,9 dnia.

Z turystycznych obiektów noclegowych stolicy w 2017 r. skorzystało 1339,8 tys. turystów zagranicznych, najwięcej z Wielkiej Brytanii, Niemiec i Stanów Zjednoczonych Ameryki

W 2017 r. turyści zagraniczni spędzili w m.st. Warszawie średnio 1,9 dnia

Wykres 5. Struktura turystów zagranicznych według kraju stałego zamieszkania



Tablica 6. Turystyczne obiekty noclegowe według dzielnic w 2017 r.

Wyszczególnienie	Obiekty ^a	Miejsca noclegowe ^a		Korzystający z noclegów		Udzielone noclegi	
		ogółem	w tym całoroczne	ogółem	w tym turyści zagraniczni	ogółem	w tym turystom zagranicznym
M.st. Warszawa	168	31021	30673	3559339	1339796	6160207	2553170
Bemowo	4	491	491	60145	7848	94653	13638
Białołęka	7	669	669	43460	11400	99977	34528
Bielany	5	499	463	33749	6568	61022	11697
Mokotów	21	3183	3182	270196	55440	589337	121184
Ochota	11	2868	2557	408754	177980	553886	275319
Praga-Południe	8	896	896	88946	10455	156629	21912
Praga-Północ	5	382	382	51729	9474	78705	21507
Rembertów	2	112	112	#	#	#	#
Śródmieście	49	11921	11921	1507613	761601	2748088	1509185
Targówek	1	99	99	#	#	#	#
Ursus	1	30	30	#	-	#	-
Ursynów	9	1229	1229	169298	27423	241426	40294
Wawer	12	1758	1758	126363	17703	257356	49969
Wesoła	1	175	175	#	#	#	#
Wilanów	4	446	446	42817	10846	69760	18902
Włochy	14	3191	3191	416124	107260	593909	156172
Wola	13	3020	3020	319763	134300	582043	276308
Żoliborz	1	52	52	#	#	#	#

a Stan w dniu 31 VII

Uwaga:

Ze względu na konieczność zachowania tajemnicy statystycznej w rozumieniu ustawy o statystyce publicznej część danych dla 5 dzielnic została ukryta (#).

Opracowanie merytoryczne:
Mazowiecki Ośrodek Badań Regionalnych
Urząd Statystyczny w Warszawie
Anna Pasterkowska
Tel: 22 464 21 93
e-mail: a.pasterkowska@stat.gov.pl

Rozpowszechnianie:
Centrum Informacji Statystycznej
Marcin Kałuski
Tel: 22 464 20 91
e-mail: m.kaluski@stat.gov.pl

Obsługa mediów

tel.: 22 464 20 91

e-mail: m.kaluski@stat.gov.pl



warszawa.stat.gov.pl



@Warszawa_STAT

Powiązane opracowania

[Turystyka w 2016 roku](#)

[Turystyka w Unii Europejskiej](#)

Temat dostępny w bazach danych

[Bank Danych Lokalnych](#)

Ważniejsze pojęcia dostępne w słowniku

[Korzystający z noclegów](#)

[Miejsca noclegowe w turystycznych obiektach noclegowych](#)

[Noclegi udzielone w turystycznych obiektach noclegowych](#)

[Stopień wykorzystania miejsc noclegowych lub pokoi w turystycznych obiektach noclegowych](#)

[Turysta](#)

[Turystyczny obiekt noclegowy](#)

[Turystyka](#)

[Turyści zagraniczni w turystycznych obiektach noclegowych](#)

