



RYNEK PRACY

Przeciętne zatrudnienie w sektorze przedsiębiorstw w lutym 2016 r. wyniosło **983,4 tys. osób** i było o 3,8 tys. osób, tj. o 0,4% niższe niż w styczniu 2016 r. oraz o 21,7 tys. osób, tj. o 2,3% wyższe niż w lutym 2015 r.

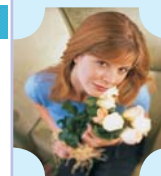
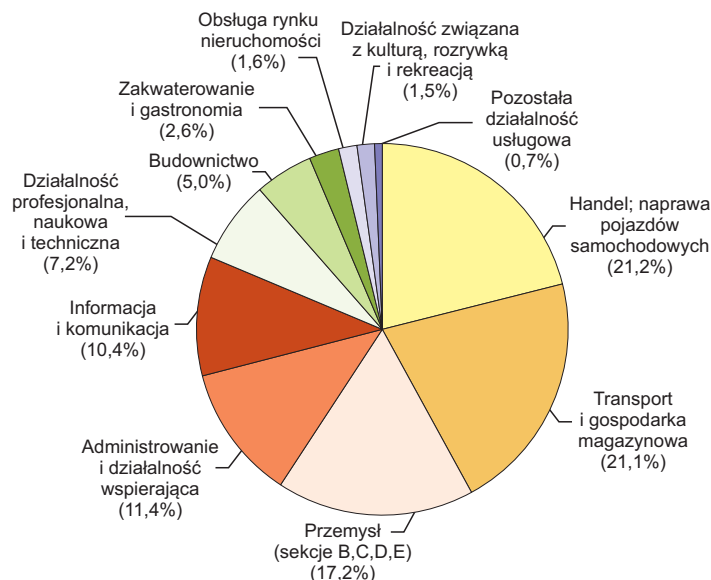
W porównaniu ze styczniem 2016 r. spadek przeciętnego zatrudnienia wystąpił w sekcjach: administrowanie i działalność wspierająca (o 3,1%), budownictwo (o 1,6%), przemysł (o 0,5%), działalność profesjonalna, naukowa i techniczna (o 0,4%).

Wzrost przeciętnego zatrudnienia odnotowano w sekcjach: działalność związana z kulturą, rozrywką i rekreacją, informacja i komunikacja, obsługa rynku nieruchomości, transport i gospodarka magazynowa oraz zakwaterowanie i gastronomia (po 0,3%).

W stosunku do lutego 2015 r. wzrost przeciętnego zatrudnienia odnotowano w sekcjach: administrowanie i działalność wspierająca (o 14,9%), informacja i komunikacja (o 8,9%), działalność profesjonalna, naukowa i techniczna (o 4,9%), transport i gospodarka magazynowa (o 0,3%).

Spadek przeciętnego zatrudnienia wystąpił w sekcjach: działalność związana z kulturą, rozrywką i rekreacją (o 3,4%), handel; naprawa pojazdów samochodowych (o 1,7%), budownictwo (o 1,4%), przemysł (o 1,0%), obsługa rynku nieruchomości (o 0,5%), zakwaterowanie i gastronomia (o 0,2%).

**STRUKTURA PRZECIĘTNEGO ZATRUDNIENIA
WEDŁUG SEKCJI PKD W LUTYM 2016 R.**



8 MARCA DZIEŃ KOBIEĆ

Dzień Kobiet – coroczne święto obchodzone 8 marca. Ustanowione zostało w 1910 roku.

W końcu czerwca 2015 r. Warszawę zamieszkiwało 941,4 tys. kobiet, stanowiących 54,1% ogółu ludności. Liczba kobiet w stosunku do analogicznego okresu 2014 r. wzrosła o 0,6%.

- Mediana wieku (wiek środkowy) kobiet wynosiła 42,5 lat.

- Na 100 mężczyzn przypadało 118 kobiet.

- W I półroczu 2015 r. przyszło na świat 9511 dzieci, w tym 4618 dziewczynek.

- Dziewczynka urodzona w 2014 r. będzie żyła średnio 82,6 lat, tj. o 6,4 roku dłużej niż chłopiec.

- Mediana wieku matek wynosiła 31,6 lat, w tym rodzających po raz pierwszy 30,1 lat.

- W końcu 2015 r. spośród ogółu bezrobotnych kobiet najwięcej było w wieku 35-44 lata (28,2%) i miało wykształcenie wyższe (35,0%).

- Udział studentek w ogólnej liczbie studentów, według typu szkoły, był największy w wyższych szkołach pedagogicznych (93,2%), a najmniejszy w szkołach technicznych (34,1%).

Podstawowe dane o m.st. Warszawie

- **Przeciętne zatrudnienie** w sektorze przedsiębiorstw w lutym 2016 r. wyniosło 983,4 tys. osób i było o 2,3% wyższe niż przed rokiem.
- **Przeciętne miesięczne wynagrodzenie brutto** w sektorze przedsiębiorstw w lutym 2016 r. wyniosło 5466,88 zł i było o 3,2% wyższe niż w lutym 2015 r.
- W końcu lutego 2016 r. **liczba zarejestrowanych bezrobotnych** wyniosła 40939 osób i była o 17,4% mniejsza niż przed rokiem, a **stopa bezrobocia** kształtowała się na poziomie 3,5%.
- W końcu lutego 2016 r. **liczba kobiet, które nie podjęły zatrudnienia po urodzeniu dziecka** wyniosła 3428, tj. 17,4% ogółu zarejestrowanych bezrobotnych kobiet.
- **Produkcja sprzedana przemysłu** (w cenach stałych) w lutym 2016 r. była o 1,0% większa niż przed rokiem.
- **Produkcja budowlano-montażowa** (w cenach bieżących) w lutym 2016 r. była o 27,1% mniejsza niż przed rokiem.
- **Sprzedaż detaliczna** (w cenach bieżących) zrealizowana przez przedsiębiorstwa handlowe i niehandlowe w lutym 2016 r. była o 1,0% mniejsza niż w lutym 2015 r.
- **Sprzedaż hurtowa** (w cenach bieżących) w przedsiębiorstwach handlowych w lutym 2016 r. była o 11,8% wyższa niż przed rokiem.

W końcu lutego 2016 r. **liczba zarejestrowanych bezrobotnych wyniosła 40939 osób**, była o 46 osób, tj. o 0,1% większa niż w końcu stycznia 2016 r. i o 8642 osoby, tj. o 17,4% mniejsza niż w analogicznym okresie 2015 r.

Liczba zarejestrowanych bezrobotnych **kobiet** wyniosła 19679, co stanowiło 48,1% ogółu bezrobotnych (przed miesiącem 48,2%, przed rokiem 47,7%) i 18,2% bezrobotnych kobiet w województwie mazowieckim. W stosunku do stycznia 2016 r. liczba bezrobotnych kobiet zmniejszyła się o 31 osób, tj. o 0,2%, a w stosunku do lutego 2015 r. zmniejszyła się o 3956 osób, tj. o 16,7%.

Stopa bezrobocia rejestrowanego wynosiła 3,5% (w lutym 2015 r. – 4,2%), średnia w województwie mazowieckim kształtowała się na poziomie 8,7% (przed rokiem – 10,0%), natomiast w kraju na poziomie 10,3% (przed rokiem – 11,9%). W stosunku do stycznia 2016 r. stopa bezrobocia nie uległa zmianie.

W lutym 2016 r. w urzędach pracy **zarejestrowano** 4435 osób bezrobotnych (4625 w styczniu 2016 r., a 4712 w lutym 2015 r.). Bezrobotni zarejestrowani stanowili 19,5% ogółu zarejestrowanych bezrobotnych w województwie.

Liczba osób rejestrujących się **po raz pierwszy** wyniosła 1411 (przed miesiącem 1425), co stanowiło 31,8% ogółu zarejestrowanych bezrobotnych w miesiącu sprawozdawczym oraz 30,8% zarejestrowanych po raz pierwszy w województwie. Udział osób zwolnionych z przyczyn dotyczących zakładu pracy wśród bezrobotnych zarejestrowanych w lutym 2016 r. wyniósł 3,8% (w województwie mazowieckim 4,8%), przed miesiącem 4,6%, a przed rokiem 5,2%.

W lutym 2016 r. **wyrejestrowano** z ewidencji bezrobotnych **4389 osób** (3456 w styczniu 2016 r., a 5137 w lutym 2015 r.), co stanowiło 20,1% wyrejestrowanych z ewidencji bezrobotnych w województwie mazowieckim. Spośród wyrejestrowanych bezrobotnych 2327 osób podjęło pracę. Ponadto 1264 osoby utraciły status bezrobotnego w wyniku niepotwierdzenia gotowości do podjęcia pracy. Przyczyną skreślenia z ewidencji było również dobrowolne zrezygnowanie ze statusu bezrobotnego, rozpoczęcie szkolenia lub stażu, nabycie uprawnień do zasiłku lub świadczenia przedemerytalnego, nabycie praw emerytalnych lub rentowych i inne.

Prawa do zasiłku nie posiadało 35426 osób, tj. 86,5% ogółu zarejestrowanych bezrobotnych (przed rokiem 42808 osób, tj. 86,3%). Natomiast **5513 bezrobotnych posiadało prawo do zasiłku**.

Do urzędów pracy **zgłoszono** w lutym 2016 r. **7588 ofert pracy**, co stanowiło 39,8% ofert pracy w województwie mazowieckim i w końcu tego miesiąca urzędy **dysponowały ofertami pracy dla 4807 osób**. Na **jedną ofertę pracy** przypadało w końcu lutego 2016 r. **9 osób** (przed miesiącem 10 osób, a przed rokiem 22), a w województwie mazowieckim **23 osoby** (przed miesiącem 27 osób, a przed rokiem 43), zarejestrowane jako bezrobotne.

WYNAGRODZENIA

Przeciętne miesięczne wynagrodzenie brutto w sektorze przedsiębiorstw w lutym 2016 r. wyniosło **5466,88 zł** i było o 1,9% wyższe w stosunku do stycznia 2016 r. i o 3,2% wyższe niż w analogicznym okresie 2015 r.

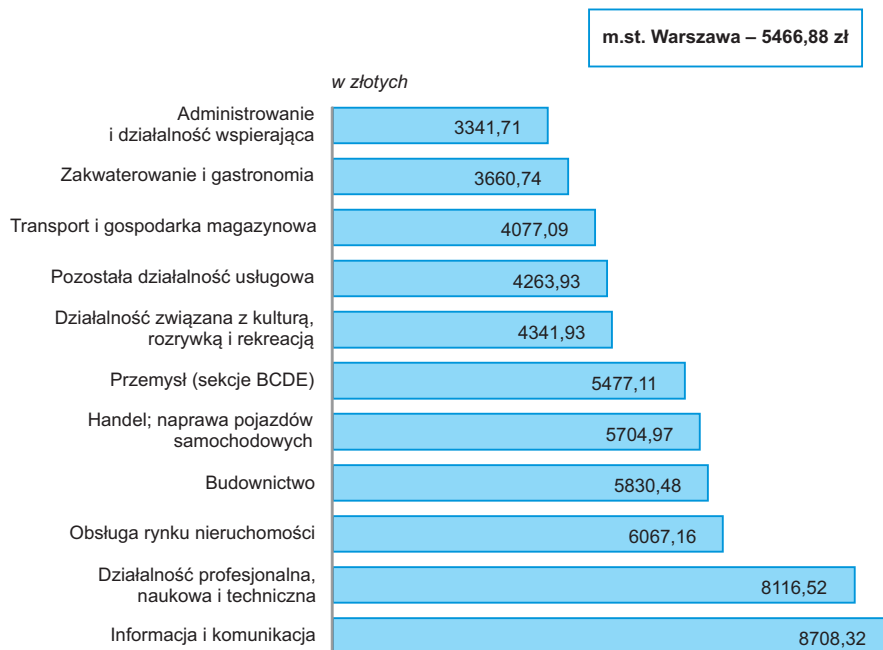
W porównaniu ze styczniem 2016 r. wzrost przeciętnego wynagrodzenia brutto odnotowano w sekcjach: informacja i komunikacja (o 6,9%), handel; naprawa pojazdów samochodowych (o 2,9%), przemysł (o 2,2%), administrowanie i działalność wspierająca (o 1,7%), działalność profesjonalna, naukowa i techniczna (o 0,9%), obsługa rynku nieruchomości (o 0,6%).

Spadek przeciętnego wynagrodzenia brutto odnotowano w sekcjach: działalność związana z kulturą, rozrywką i rekreacją (o 5,6%), zakwaterowanie i gastronomia (o 4,8%), budownictwo (o 2,9%), transport i gospodarka magazynowa (o 1,0%).

W stosunku do lutego 2015 r. wzrost przeciętnego wynagrodzenia brutto odnotowano w sekcjach: budownictwo (o 7,0%), działalność profesjonalna, naukowa i techniczna (o 6,2%), zakwaterowanie i gastronomia (o 6,0%), obsługa rynku nieruchomości (o 5,9%), przemysł (o 4,5%), handel; naprawa pojazdów samochodowych (o 3,9%), działalność związana z kulturą, rozrywką i rekreacją (o 3,5%), transport i gospodarka magazynowa (o 1,3%), administrowanie i działalność wspierająca (o 0,2%).

Spadek przeciętnego wynagrodzenia brutto wystąpił w sekcji informacja i komunikacja (o 0,1%).

PRZECIĘTNE MIESIĘCZNE WYNAGRODZENIE BRUTTO WEDŁUG SEKCJI PKD W LUTYM 2016 R.



Podstawowe dane o m.st. Warszawie

➤ Według wstępnych danych w okresie styczeń - luty 2016 r. **oddano do użytkowania 2798 mieszkań** (o 58,6% więcej niż w analogicznym okresie 2015 r.).

➤ Podmioty gospodarki narodowej^a

| | |
|---|--------|
| ogółem | 404713 |
| w tym spółki handlowe | 114912 |
| w tym z udziałem kapitału zagranicznego | 27931 |

^a W rejestrze REGON, bez rolników indywidualnych; stan w końcu lutego.

Prezentowane dane o pracujących, zatrudnieniu, wynagrodzeniach oraz o przychodach ze sprzedaży produkcji przemysłu i budownictwa, a także o sprzedaży detalicznej i hurtowej towarów – w ujęciu miesięcznym – dotyczą podmiotów gospodarczych, w których liczba pracujących przekracza 9 osób.

W stosunku do obowiązującej klasyfikacji PKD 2007 (Polskiej Klasyfikacji Działalności 2007) dokonano dodatkowego grupowania, ujmując pod pojęciem „Przemysł” sekcje: B - „Górnictwo i wydobywanie”, C - „Przetwórstwo przemysłowe”, D - „Wytwarzanie i zaopatrywanie w energię elektryczną, gaz, parę wodną i gorącą wodę” oraz E - „Dostawa wody; gospodarowanie ściekami i odpadami; rekultywacja”.

**Udostępnianie informacji
statystycznych
w US w Warszawie prowadzi**

MAZOWIECKI OŚRODEK
BADAŃ REGIONALNYCH

Centrum Informacji Statystycznej
parter
tel./faks 22 846-78-32
tel. 22 464-23-20, 22 464-20-85
e-mail: informatoriumUSWAW@stat.gov.pl

Wyniki badań statystycznych statystyki
publicznej upowszechniane i udostępniane
są w formie:

- informacji udzielanych bezpośrednio,
telefonicznie lub na piśmie;
- zleceń realizowanych na indywidualne
zamówienia;
- wydawnictw statystycznych
(np. miesięczników, kwartalników,
roczników i publikacji jednorazowych);
- krótkich wiadomości statystycznych
i komunikatów.

Interesanci mogą korzystać
z usług Centrum Informacji Statystycznej
w godz. 7³⁰ - 18⁰⁰ w poniedziałki
w godz. 7³⁰ - 15³⁰ od wtorku do piątku
w Urzędzie Statystycznym w Warszawie
i jego oddziałach.

Na miejscu w Centrum Informacji Statystycznej
udostępniane są:

- bieżące komunikaty GUS i informacje
US o podstawowych wielkościach i wskaźnikach;
- publikacje US i GUS takie jak: roczniki
statystyczne, biuletyny, publikacje branżowe,
zeszyty metodyczne, klasyfikacje itp.;
- informacje o nowościach wydawniczych
oraz planowanych do wydania publikacjach
urzędów statystycznych i GUS;
- ponadto oferuje do wglądu Dzienniki
Urzędowe GUS oraz Dzienniki Ustaw i
Monitorzy Polskie.

PRZEMYSŁ I BUDOWNICTWO

Produkcja sprzedana przemysłu w lutym 2016 r. wyniosła (w cenach bieżących) 8815,3 mln zł i była (w cenach stałych) większa w porównaniu z lutym 2015 r. o 1,0%.

W stosunku do lutego 2015 r. odnotowano spadek produkcji sprzedanej w przetwórstwie przemysłowym o 0,2%.

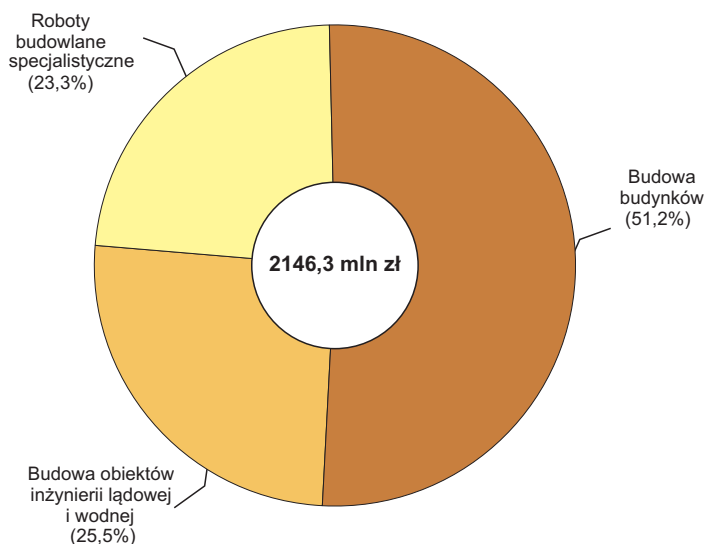
W okresie styczeń–luty 2016 r. produkcja sprzedana przemysłu wyniosła 17596,5 mln zł (w cenach bieżących) i była (w cenach stałych) wyższa o 1,7% od osiągniętej w analogicznym okresie 2015 r. W przetwórstwie przemysłowym odnotowano spadek produkcji o 3,6%.

Wśród działów zaliczanych do przetwórstwa przemysłowego wzrost sprzedaży odnotowano m.in.: w produkcji wyrobów z drewna, korka, słomy i wikliny (o 58,7%), produkcji wyrobów z metali (o 15,1%), produkcji wyrobów tekstylnych (o 15,0%), produkcji wyrobów z pozostałych mineralnych surowców niemetalicznych (o 13,0%), produkcji urządzeń elektrycznych (o 10,7%).

Spadek sprzedaży wystąpił m.in.: w produkcji maszyn i urządzeń (o 41,5%), produkcji metali (o 18,6%), produkcji napojów (o 9,4%), w naprawie, konserwacji i instalowaniu maszyn i urządzeń (o 8,1%), produkcji artykułów spożywczych (o 3,3%).

Wydajność pracy, w przemyśle mierzona wartością produkcji sprzedanej na 1 zatrudnionego, w okresie styczeń–luty 2016 r. wyniosła 104,0 tys. zł (w cenach bieżących) i była – licząc w cenach stałych – o 2,6% wyższa niż przed rokiem.

**STRUKTURA PRODUKCJI SPRZEDANEJ BUDOWNICTWA
WEDŁUG DZIAŁÓW W LUTYM 2016 R. (ceny bieżące)**



Produkcja sprzedana budownictwa w lutym 2016 r. wyniosła (w cenach bieżących) 2146,3 mln zł i w stosunku do stycznia 2016 r. była większa o 23,8%, a w stosunku do analogicznego okresu ubiegłego roku wzrosła o 5,1%.

W okresie styczeń–luty 2016 r. produkcja sprzedana budownictwa osiągnęła wartość 4095,2 mln zł, tj. o 12,6% większą niż w analogicznym okresie 2015 r.

PRZEMYSŁ I BUDOWNICTWO (dok.)

Produkcja budowlano-montażowa w lutym 2016 r. ukształtowała się na poziomie 495,1 mln zł (w cenach bieżących) i stanowiła 23,1% produkcji sprzedanej budownictwa.

W stosunku do poprzedniego miesiąca produkcja budowlano-montażowa zmniejszyła się o 13,4%, a w porównaniu z lutym 2015 r. spadła o 27,1%.

W okresie styczeń–luty 2016 r. produkcja budowlano-montażowa ukształtowała się na poziomie 1073,2 mln zł i stanowiła 26,2% produkcji sprzedanej budownictwa (przed rokiem 30,9%). W porównaniu z analogicznym okresem ubiegłego roku produkcja budowlano-montażowa była mniejsza o 4,6%.

Spadek produkcji w stosunku do analogicznego okresu 2015 r. wystąpił w podmiotach zajmujących się budową budynków (o 24,2%) natomiast wzrost w jednostkach wykonujących roboty budowlane specjalistyczne (o 23,6%), w przedsiębiorstwach zajmujących się budową obiektów inżynierii lądowej i wodnej (o 5,1%).

Wydajność pracy, mierzona produkcją na 1 zatrudnionego w budownictwie, w lutym 2016 r. wyniosła 43,6 tys. zł i była o 25,8% wyższa niż przed miesiącem i o 6,6% większa niż w lutym 2015 r.

HANDEL

Sprzedaż detaliczna zrealizowana przez przedsiębiorstwa handlowe i niehandlowe w lutym 2016 r. (w cenach bieżących) była o 1,5% mniejsza niż w styczniu 2016 r. oraz o 1,0% niższa w odniesieniu do lutego 2015 r.

W porównaniu ze styczniem 2016 r. mniejsza była m.in. sprzedaż: włókna, odzieży, obuwia (o 17,0%), pozostała sprzedaż detaliczna w niewyspecjalizowanych sklepach (o 7,2%), prasy, książek, pozostała sprzedaż w wyspecjalizowanych sklepach (o 4,8%), paliw stałych, ciekłych i gazowych (o 5,1%) mebli, RTV, AGD (o 1,5%). Natomiast wyższa była m.in. sprzedaż: pojazdów samochodowych, motocykli, części (o 18,5%).

W stosunku do lutego 2015 r. zmniejszyła się m.in. pozostała sprzedaż detaliczna w niewyspecjalizowanych sklepach (o 36,5%), farmaceutyków, kosmetyków, sprzętu ortopedycznego (o 12,4%), paliw stałych, ciekłych i gazowych (o 11,5%), żywności, napojów i wyrobów tytoniowych (o 1,3%).

Natomiast większa niż przed rokiem była m.in. sprzedaż: włókna, odzieży, obuwia (o 12,8%), mebli, RTV, AGD (o 12,3%), pojazdów samochodowych, motocykli, części (o 9,3%), prasy, książek, pozostała sprzedaż w wyspecjalizowanych sklepach (o 6,5%).

W okresie styczeń–luty 2016 r. w porównaniu z analogicznym okresem 2015 r. sprzedaż detaliczna zmniejszyła się o 0,9%.

Sprzedaż hurtowa w przedsiębiorstwach handlowych w lutym 2016 r. (w cenach bieżących) była większa o 9,1% w stosunku do poprzedniego miesiąca oraz o 11,8% większa w odniesieniu do lutego 2015 r., a w przedsiębiorstwach hurtowych była odpowiednio wyższa o 6,3% i o 6,9%.

W okresie styczeń–luty 2016 r. przedsiębiorstwa handlowe zrealizowały sprzedaż hurtową o 8,9% większą niż przed rokiem, natomiast przedsiębiorstwa hurtowe większą o 5,4%.

Forma składania zamówień:

Pocztą na adres:

Urząd Statystyczny w Warszawie,
ul. 1 Sierpnia 21, 02-134 Warszawa

Bezpośrednio w sekretariacie lub Centrum
Informacji Statystycznej US w Warszawie

Faksem: 22 846-76-67

Składający zamówienie powinien:

- dokładnie określić zakres potrzebnych danych:
 - tematyczny (z zakresu statystyki społecznej i gospodarczej),
 - czasowy (za jakie lata lub miesiące),
 - terytorialny (województwo, powiat, gmina)
- potwierdzić sposób płatności i formę udostępniania danych,
- podać rodzaj rachunku (z VAT czy bez),
- podać NIP,
- podać nazwisko i telefon osoby, z którą należy się kontaktować w sprawie zamówienia.

Zamówione informacje statystyczne udostępniane są odbiorcom odpłatnie. Realizacja usługi może nastąpić po zaakceptowaniu przez zamawiającego jej ceny i wpłaceniu na konto US w Warszawie określonej należności.

Nieodpłatnie udostępnia się informacje organom prowadzącym rejestry i systemy informacyjne administracji publicznej, organom administracji rządowej i samorządu terytorialnego, innym instytucjom rządowym, Najwyższej Izbie Kontroli i Narodowemu Bankowi Polskiemu w zakresie określonym w ustawie z dnia 29 października 1995 r. o statystyce publicznej (Dz. U. Nr 88, z 1995 r., poz. 439).

Forma udostępniania danych:

Kserokopia.

Wydruk komputerowy.

Zapis komputerowy na nośniku.

Poczta elektroniczna.

Sposób uiszczania należności:

Gotówką (w kasie US, w godz. 11:00 - 14:00).

Przelewem.

Za zaliczeniem pocztowym.

Publikacje

Urzędu Statystycznego w Warszawie przewidziane do wydania w 2016 r.

Roczniki statystyczne

Rocznik Statystyczny Województwa
Mazowieckiego 2016

książka..... 28,00
CD-ROM..... 15,00

Województwo Mazowieckie 2016

–Podregiony, Powiaty, Gminy

książka..... 28,00
CD-ROM..... 15,00

Rocznik Statystyczny Warszawy 2016

książka..... 25,00
CD-ROM..... 15,00

Informacje i opracowania statystyczne

Biuletyn Statystyczny Województwa

Mazowieckiego (kwartalnik)..... Internet

Przegląd Statystyczny Warszawy

(kwartalnik)..... 15,00

Raport o sytuacji społeczno-gospodarczej
województwa mazowieckiego w 2015 r.

książka..... 15,00

Panorama dzielnic Warszawy w 2015 r.

książka..... 25,00
CD-ROM..... 15,00

Dzieci w województwie mazowieckim
w latach 2010–2014

książka..... 20,00
CD-ROM..... 15,00

Ludność, ruch naturalny i migracje

w województwie mazowieckim w 2015 r.

książka..... 18,00
CD-ROM..... 15,00

Rynek pracy w województwie
mazowieckim w 2015 r.

książka..... 18,00
CD-ROM..... 15,00

Zmiany strukturalne grup podmiotów
gospodarki narodowej w rejestrze REGON
w województwie mazowieckim w 2015 r.

CD-ROM..... 15,00
Internet

Portret województwa mazowieckiego
w 2015 r.

książka..... 20,00
CD-ROM..... 15,00

Statystyka gmin i powiatów województwa
mazowieckiego 2010 i 2014

CD-ROM..... 15,00
Internet

Rolnictwo województwa mazowieckiego na
tle kraju i pozostałych województw w 2015 r.

Internet

Obszar Metropolitalny Warszawy w 2015 r.

Internet

Województwo mazowieckie w liczbach 2016
(folder)

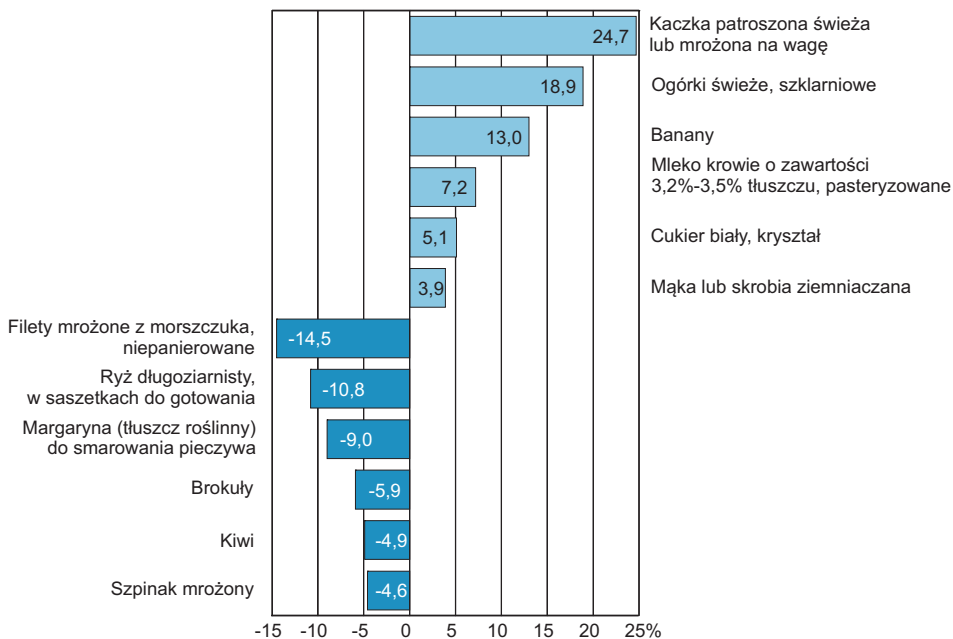
Internet

Ze statystyką przez Warszawę 2016 (folder)
Internet

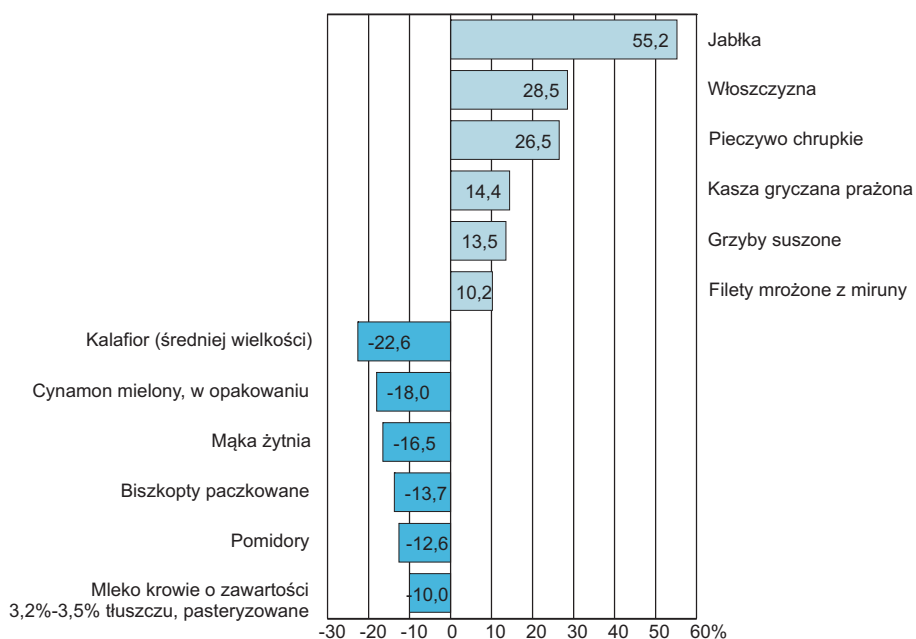
CENY DETALICZNE

Ceny detaliczne wybranych **artykułów żywnościowych** w lutym 2016 r. w stosunku do stycznia 2016 r. oraz analogicznego okresu roku ubiegłego kształtowały się w następujący sposób.

**ZMIANY CEN DETALICZNYCH
WYBRANYCH ARTYKUŁÓW ŻYWNOŚCIOWYCH W LUTYM 2016 R.
(miesiąc poprzedni = 100)**



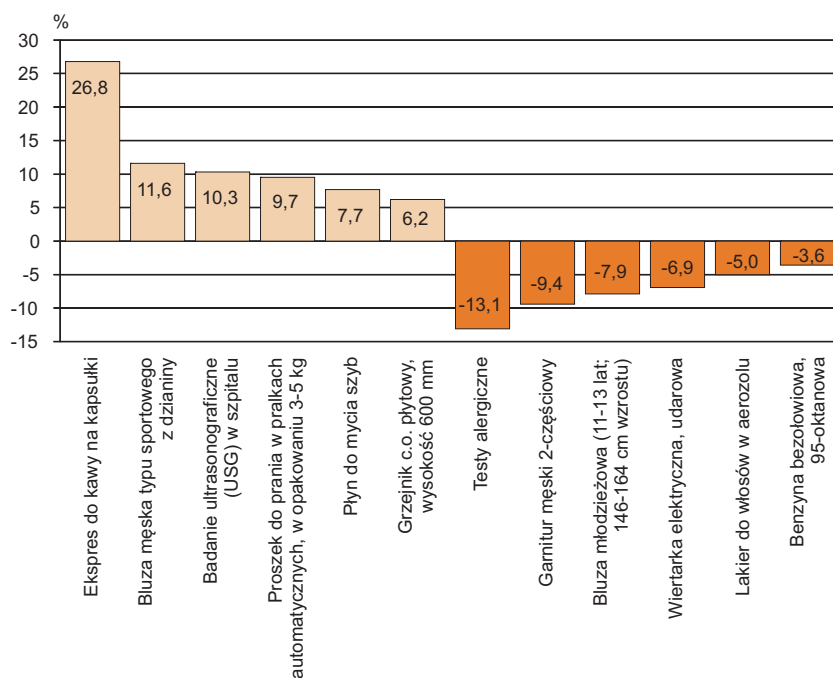
**ZMIANY CEN DETALICZNYCH
WYBRANYCH ARTYKUŁÓW ŻYWNOŚCIOWYCH W LUTYM 2016 R.
(analogiczny okres roku poprzedniego = 100)**



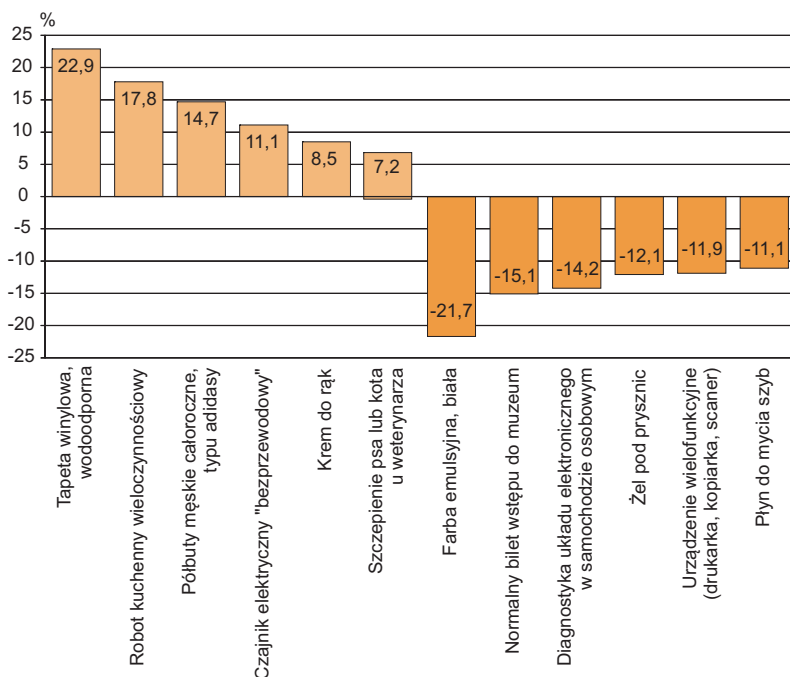
CENY DETALICZNE (dok.)

Ceny detaliczne **wybranych artykułów nieżywnościowych i usług konsumpcyjnych** w lutym 2016 r. w stosunku do stycznia 2016 r. oraz do lutego 2015 r. kształtowały się w następujący sposób.

ZMIANY CEN DETALICZNYCH WYBRANYCH ARTYKUŁÓW NIEŻYWNOCIOWYCH I USŁUG KONSUMPCYJNYCH W LUTYM 2016 R. (miesiąc poprzedni = 100)



ZMIANY CEN DETALICZNYCH WYBRANYCH ARTYKUŁÓW NIEŻYWNOCIOWYCH I USŁUG KONSUMPCYJNYCH W LUTYM 2016 R. (analogiczny okres roku poprzedniego = 100)



Opracowania sygnałne przewidziane do wydania w 2016 r.

Komunikat o sytuacji społeczno-gospodarczej województwa mazowieckiego.

Statystyka Warszawy.

Wybrane dane o podregionach województwa mazowieckiego. (IV kw. 2015 r., I, II, III kw. 2016 r.)

Podmioty gospodarki narodowej w rejestrze REGON w województwie mazowieckim. Stan na koniec 2015 r.

Aktywność ekonomiczna ludności w województwie mazowieckim. (IV kw. 2015 r., I, II, III kw. 2016 r.)

Turystyka w województwie mazowieckim w 2015 r.

Stan i ruch naturalny ludności w województwie mazowieckim w 2015 r.

Rolnictwo w województwie mazowieckim w 2015 r.

Szkoły wyższe w województwie mazowieckim w 2015 r.

Budownictwo mieszkaniowe w województwie mazowieckim w 2015 r.

Ochrona zdrowia w województwie mazowieckim w 2015 r.

Pieczna zastępcza, pomoc i opieka społeczna w województwie mazowieckim w 2015 r.

Budżety gospodarstw domowych w województwie mazowieckim w 2015 r.

Budżety jednostek samorządu terytorialnego w województwie mazowieckim w 2015 r.

Transport w województwie mazowieckim w 2015 r.

Zasoby mieszkaniowe w województwie mazowieckim w 2015 r.

Produkt krajowy brutto w województwie mazowieckim w latach 2000-2014.

**Informacje na temat publikacji
wydawanych
przez urząd uzyskamy w:**

Centrum Informacji Statystycznej,
parter
tel. 22 464-20-85, 22 464-23-20
faks 22 846-78-32

**oraz
w Centrach Informacji Statystycznej w:**

Oddziały w Ciechanowie
06-400 Ciechanów, ul. Nadrzeczna 1
tel. 23 672-53-12

Oddziały w Ostrołęce
07-410 Ostrołęka, ul. Insurekcyjna 3
tel. 29 760-78-50

Oddziały w Płocku
09-407 Płock, ul. Otolińska 21
tel. 24 366-50-37

Oddziały w Radomiu
26-610 Radom, ul. Planty 39/45
tel. 48 363-06-07

Oddziały w Siedlcach
08-110 Siedlce, ul. Pułaskiego 19/21
tel. 25 632-57-67

**SPRZEDAŻ DETALICZNĄ WYDAWNICTW
URZĘDU STATYSTYCZNEGO
PROWADZĄ:**

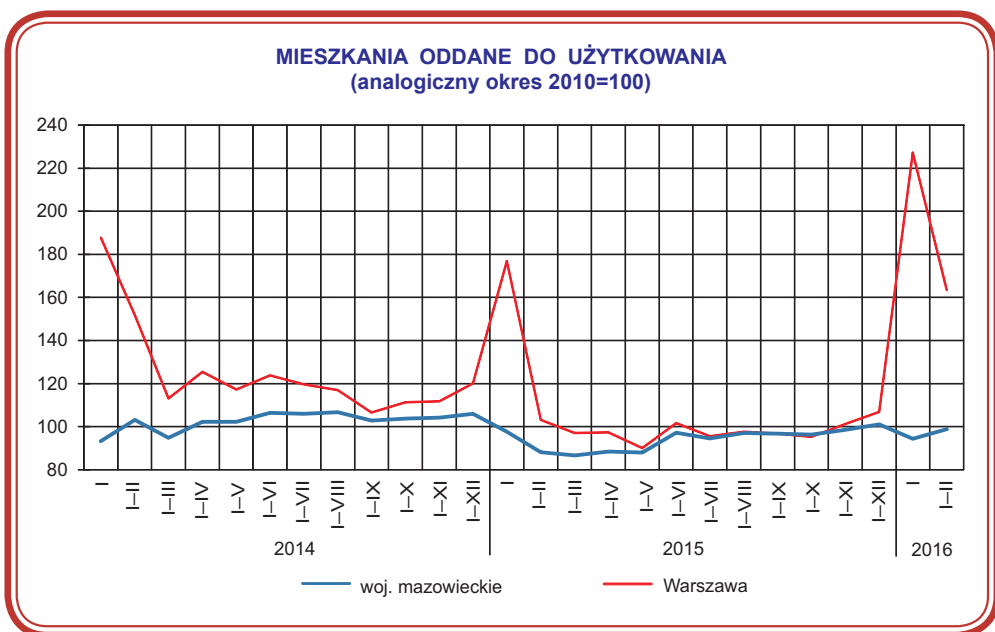
US w Warszawie,
Centrum Informacji Statystycznej,
parter

Punkt sprzedaży
Zakładu Wydawnictw Statystycznych
00-925 Warszawa,
al. Niepodległości 208 (parter)
tel. bezp. 22 608-34-27

U w a g a. Zamówienia na prenumeratę publikacji można składać przez Internet <http://warszawa.stat.gov.pl> - zakładka publikacje w sprzedaży, pisemnie, faksem lub e-mailem na adres Urzędu Statystycznego w Warszawie, podając pełny adres odbiorcy z kodem pocztowym oraz numerem identyfikacyjnym płatnika VAT (NIP).

BUDOWNICTWO MIESZKANIOWE

Według wstępnych danych¹, w Warszawie w okresie **styczeń-luty 2016 r. oddano do użytkowania 2798 mieszkań** (o 58,6% więcej niż w analogicznym okresie 2015 r.), a w województwie mazowieckim 4988 mieszkań, tj. o 12,1% więcej niż w okresie styczeń-luty 2015 r. Wzrost liczby oddanych mieszkań odnotowano w budownictwie spółdzielczym z 16 do 191 mieszkań, tj. o 1093,8% więcej oraz przeznaczonym na sprzedaż lub wynajem z 1518 do 2537 mieszkań, tj. o 67,1% więcej. Natomiast spadek nastąpił w budownictwie indywidualnym z 188 do 70 mieszkań, tj. o 62,8% mniej. W okresie styczeń-luty 2016 r. w budownictwie społecznym czynszowym, komunalnym i zakładowym nie oddano mieszkań do użytkowania.



W okresie styczeń-luty 2016 r. **rozpoczęto budowę 2535 mieszkań** (o 64,3% więcej niż w analogicznym okresie 2015 r.), z czego: 2469 w budownictwie realizowanym na sprzedaż lub wynajem, 66 w budownictwie indywidualnym.

W okresie styczeń-luty 2016 r. w Warszawie **wydano pozwolenia na budowę lub dokonano zgłoszenia z projektem budowlanym 2684 mieszkań** (o 0,8% mniej niż w analogicznym okresie 2015 r.), w tym w budynkach realizowanych przez inwestorów indywidualnych na 285 mieszkań, tj. o 154,5% więcej niż w analogicznym okresie 2015 r.

Przeciętna powierzchnia mieszkania oddanego do użytkowania w okresie styczeń-luty 2016 r. wyniosła 52,3 m² i zmniejszyła się w stosunku do analogicznego okresu 2015 r. o 12,4m². W budownictwie indywidualnym przeciętna powierzchnia użytkowa wyniosła – 153,0 m² (o 6,3 m² więcej niż w analogicznym okresie 2015 r.), w budownictwie spółdzielczym – 54,4 m² (o 2,6 m² mniej), w budownictwie przeznaczonym na sprzedaż lub wynajem – 49,4 m² (o 5,9 m² mniej).

¹ Dane meldunkowe.

